



# Personalitytrymmen

Tillfälliga arbetsplatser



*Inom ramen för Maskinentreprenadbranschens centrala arbetsmiljöråd (MCA) har parterna Maskinentreprenörerna, Byggnads och Seko tagit fram denna skrift om tillfälliga personalutrymmen. Motsvarande finns också framtagen av Byggbranschens centrala arbetsmiljöråd (BCA) där Byggföretagen, Byggnads, Seko och Ledarna ingår. Innehållet i båda skrifterna är i stort sett detsamma då de i huvudsak bygger på och återger Arbetsmiljöverkets föreskrifter och parternas kollektivavtalade överenskommelser inom detta område. Målgrupperna är i första hand användare av personalutrymmena, skyddsombud och arbetsledning. Även de som ansvarar för beställning och uthyrning av bodar och vagnar bör kunna ha nytta av innehållet.*

## **Regelverket**

För tillfälliga arbetsplatser såsom t. ex. arbetsplatser för bygg- och anläggningsarbeten finns det särskilda regler för personalutrymmen. Vanligen finns dessa utrymmen i särskilt inredda bodar eller vagnar. Dessa personalutrymmen ska vara anpassade till arbetets natur och varaktighet, antalet personer som använder utrymmena och könsfördelning.

De särskilda reglerna om personalutrymmen för tillfälliga arbetsplatser återfinns i Arbetsmiljölagen och Arbetsmiljöverkets föreskrifter samt i kollektivavtal mellan branschens parter. Mellan Maskinentreprenörerna och Byggnads finns bestämmelserna om personalutrymmen i Entreprenadmaskinavtalet bilaga G och mellan Maskinentreprenörerna och Seko återfinns motsvarande bestämmelser i Maskinföraravtalet §14. De viktigaste delarna av ovanstående lagregler och kollektivavtalsbestämmelser återges i den här skriften.

Redan i planering och projektering ska den som låter utföra ett byggnads- eller anläggningsarbete (byggherren) säkerställa att det finns tillräckligt med yta för de personalutrymmen som behövs under byggtiden. Under utförandet har sedan Bas-U, dvs byggarbetsmiljösamordnaren under utförandet, ett ansvar för att se till att personalutrymmen och sanitära anordningar inrättas i behövlig omfattning.

I entreprenadavtalen mellan involverade företag i ett projekt regleras normalt vilken entreprenör som ansvarar för arbetsplatsens personalutrymmen avseende underhåll, städning mm under projektets gång. Ytterst är det en fråga för varje arbetsgivare med personal på arbetsplatsen att säkerställa att dessa har tillgång till utrymmen som är utformade och utrustade på sådant sätt att de uppfyller kraven. Vid utformning av personalutrymmena ska arbetsgivaren ge arbetstagare och skyddsombud möjlighet att medverka.



## Funktionen

Allmänt gäller att ett personalutrymme ska fylla den funktion som det är avsett för.

Det innebär bland annat:

- Tillräckligt stort
- Rätt utrustat
- Lämplig belysning
- Bra ventilation
- Dusch i normalfallet
- Torkutrymme
- Lättstädat

På alla arbetsplatser ska det gå att snabbt ställa i ordning ett vilutrymme för tillfällig, ostörd och liggande vila vid plötsliga behov. Särskilt vilrum bör anordnas för arbetsplatser där över 50 personer samtidigt sysselsätts. Med en genomtänkt utformning av personalutrymmen kan man främja trivsel och samarbeten på arbetsplatsen samt förbättra kommunikationen, t. ex. genom att skapa gemensamma ytor som naturliga samlingspunkter. Dock gäller det att klokt hantera såväl behovet av rast och vila som behovet av möjligheter till arbetsmöten.

## Utrustningen

Måltider ska kunna intas i ett särskilt matrum eller matutrymme. Detta ska ha sittplatser med ryggstöd vid ett matbord med god plats för alla som äter samtidigt. Vidare ska det finnas kylskåp och uppvärmningsanordning för mat. Särskild planering behövs för arbetsplatser där personalen behöver medföra mat för flera dagar i följd och därmed har behov av mer plats för lagring av mat i kylskåp.

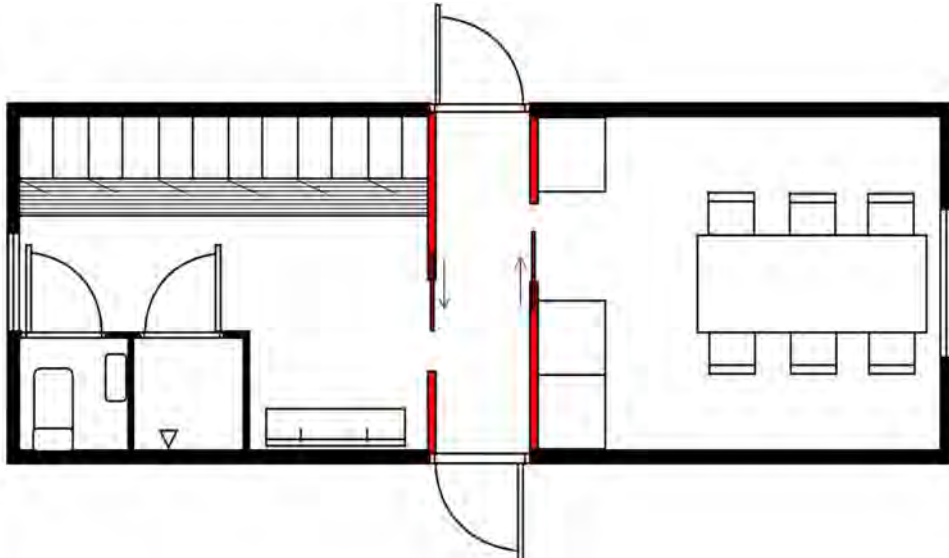
Det behövs ett tillräckligt antal mikrovågsugnar/värmeskåp så att alla hinner värma inom rimlig tid. Vid arbetsplatser där bodar och vagnar inte kan anslutas till elnät, förses dessa istället med gasolanläggningar eller motsvarande för uppvärmning, torkning av kläder, varmvattenberedning och belysning mm. En vattentank, som står frostfritt, behövs för tvättmöjlighet.

Det är viktigt att tydliggöra vem eller vilka som ansvarar för byte av gasol och vatten. Det ska finnas tillgång till toalett med tvättplats. Om det inte går att ansluta toaletten till vatten och avlopp så kan en modern torrklosett vara acceptabel. Kontrollera vad som gäller i den aktuella kommunen för alternativa toalettsystem.

Det skall finnas skilda toaletter för män och kvinnor eller skild användning av dem. Det är viktigt att det finns sanitetspåsar och avfallskorgar i alla toaletter. Ett handfat eller tvålpumpautomat för handtvätt i toalettutrymmet rekommenderas. Det rekommenderas en (1) toalett per 15 personer som vistas mer än tillfälligt på arbetsplatsen. Det bör dessutom placeras toalettmoduler i nära anslutning till där arbete utförs.

## Avskiljbara utrymmen för tvätt och ombyte

Arbetsmiljöverket föreskriver att omklädningsrum normalt ska vara skilda för män och kvinnor om de behöver använda dessa samtidigt. Planeringen av de tillfälliga personalutrymmena behöver alltid göras med tanke på att det ska finnas avskiljbara utrymmen för tvätt och ombyte. Det är inte enbart av hänsyn till situationer där kvinnor och män möts i utrymmet utan även beroende på att en ökande andel av befolkningen förväntar sig att de kan byta om och tvätta sig i avskildhet. För branschen är det angeläget att alla ska känna sig bekväma i umgänget med kollegor.



*Bilden visar ett exempel på hur extra väggar med skjutdörrar skulle kunna underlätta avskiljbarhet. Dörrarna kan skjutas så att det inte är fri sikt från rastutrymme till ombyte och tvätt. Det finns många sätt att underlätta avskiljbarhet. Fråga bodleverantören om lösningar.*

Det finns många sätt att hantera frågan om avskiljbara utrymmen. I större etableringar är förutsättningarna bättre medan mindre byggprojekt kan kräva lösningar i form av mer flexibla bodar och vagnar. En extra vägg och dörr kan vara lösningen. Kollektivavtalen anger att det ska finnas ett låsbart torkutrymme, torkskåp eller motsvarande torkanordning med kapacitet att torka kläder och skor till nästa arbetsdag. Detta innebär att det för arbetsplatser med arbete utomhus, svett drivande arbete eller som smutsar/blöter ner arbetskläder kan krävas ett särskilt utrymme för effektiv torkning av ytterkläder, regnkläder och skor.

## Arbetsmiljöinformation, första hjälpen och brandskydd

Det ska finnas anslagstavla(or) för arbetsmiljörelaterad information som är tillgänglig för alla på arbetsplatsen. Viktig information bör vara översatt till aktuella språk på arbetsplatsen. Det är särskilt viktigt med information om ansvariga för arbetsmiljöfrågor och om skyddsombud samt telefonnummer för nödsituationer/larm och utrymningsplan med information om återsamlingsplats mm. i händelse av behov av utrymning.



Exempel på utrustning för första hjälpen och brandskydd i personalutrymmen:

- Första hjälpen-tavla, med plåster och förband
- Anordning för spolning av ögon
- Hjärtstartare
- Brandsläckare, brandvarnare och brandfilt

I arbetsmiljöplanen bör det anges vem eller vilken funktion som ansvarar för brandskyddet samt för kontroll och påfyllning av ovanstående säkerhetsutrustning.

## Utrymmet

Nuvarande personalbodar uppfyller vanligen utrymmeskraven om högst 6 personer använder boden. Antalet och storleken på bodarna måste givetvis anpassas till antalet personer som samtidigt kan komma att använda bodarna. Vid tillfälliga arbeten på fasta arbetsplatser, till exempel ombyggnadsarbeten på en fabrik, eller när det saknas utrymme för bodar kan de ordinarie personalutrymmena användas. Förutsättningen är då förstås att dessa utrymmen är dimensionerade och utrustade för att klara ett utökat antal användare.



Ett särskilt ordnat personalutrymme i fastigheten avsett för tillfällig personal som ska utföra service-, reparations- eller ombyggnadsarbeten, kan vara en god lösning för en fastighetsägare. Utrymda bostadslägenheter uppfyller i regel inte kraven utan att särskilda åtgärder vidtas. Vanliga lägenheter behöver oftast kompletteras med t.ex. klädutrymmen och låsbara skåp för värdesaker. Källarutrymmen utan fönster uppfyller oftast inte kraven.

I samband med arbete med farliga ämnen eller saneringsarbeten, exempelvis asbestsanering, krävs extra åtgärder i samband med ombyte och hygien enligt de särskilda regelverk som gäller.

Personalutrymmen får inte användas samtidigt för andra ändamål eller vara inredda så att funktionen försämras. Det får t.ex. inte användas som förråd eller reparationsplats.

## Städning och hygien

Personalutrymmen ska hållas rena och snygga. De ska städas (dammsugas) varje dag, sopor ska slängas och utrymmena ska rengöras grundligt (våttorkas) en gång per vecka. Pappershanddukar ska finnas vid tvättplats. En viktig anledning till en noggrann städning är att undvika att användarna utsätts för damm och partiklar när de är oskyddade i samband med ombyte och rast. Alla på arbetsplatsen kan bidra till en ren och trivsamt miljö i personalutrymmena. Inte minst för att underlätta för städpersonalen. En överenskommen "skogräns" är ett bra sätt att motverka exponering för damm och partiklar.



Rent dricksvatten ska finnas. Helst bör anslutning till vattenledning ordnas.

Tvättning ska kunna ske vid tvättplats och med varmt vatten. Här ska det också finnas tvål och pappershanddukar. Vid behov är det också lämpligt med handsprit. Det ska finnas minst en tvättkran per 4 personer. Om det går att ordna anslutning till vatten och avlopp så ska det också finnas dusch.

På vissa arbetsplatser är det möjligt att tvätta och torka arbetskläder i personalutrymmet.

Var och en ska ha ett eget låsbart skåp för sina privata kläder och ett separat skåp eller fack för sina arbetskläder. Det bör tydliggöras i den arbetsplatsrelaterade informationen vem som ansvarar för att hålla med lås. Skåpen ska vara tillräckligt rymliga och vara uppvärmda eller finnas i ett varmt utrymme.

Det ska även finnas torkmöjligheter för skor och arbetskläder med tillräcklig kapacitet i förhållande till antalet personer. I omklädningsrummet ska det finnas sittplatser för alla som normalt byter om samtidigt. Stövel- och skotvätt ska anordnas i anslutning till ingången till bod, bodetablering eller vagn. Om det inte går att ordna stövel- och skotvätt vid vagn, ska stövelskrapa finnas.

Om det finns en risk att personer som inte ska ha tillgång till personalutrymmet kan ta sig in bör det arrangeras med någon typ av låsanordning, exempelvis kodlås eller något annat slags inpasseringssystem.

## Standard för bodar och andra personalutrymmen

(Entreprenadmaskinavtalet Bilaga G samt Maskinföraravtalet §14).

### Allmänna krav

- Minst 3,4 m<sup>2</sup> per person (toalett ej inräknad)
- Minst 2,4 meter i takhöjd
- Anslagstavla för information

### Matrum

- Bord för axelbredd 80 cm per person (bredd på borden 70 cm)
- Stolar med ryggstöd
- Uppvärmningsanordning för mat (kan vara mikrovågsugn)
- Kylskåp
- Krokare för att hänga upp väska

### Omklädningsrum

- Minst ett 30 cm brett låsbart skåp och ett 30 cm brett fack/skåp per person för upphängning av arbetskläder
- Facket och skåpen ska vara minst 50 cm djupa
- Framför skåp/fack ska finnas en sittbänk med djup 30 cm
- Låsbart torkutrymme, torkskåp eller motsvarande torkanordning med kapacitet att torka kläder och skor till nästa arbetsdag

### Tvätttrum

- En tvättkran per påbörjat fyrtal personer (i en sexmannabod två tvättkranar)
- Dusch med avskärmning; en avskärmad duschplats ska normalt vara låsbar om det förekommer arbetstagare av olika kön på arbetsplatsen. Detta gäller under förutsättning att det är möjligt att anordna sådan duschplats med hän syn till exempelvis arbetsplatsens utformning och utrymme

### Städning, material m.m.

- Daglig städning och härutöver grundlig rengöring en gång per vecka
- Pappershanddukar ska finnas vid tvättplats

### Övrigt

- Stövel- och skotvätt anordnas i anslutning till ingången till bod, bodetablering eller vagn
- Om det inte är möjligt att anordna stövel- och skotvätt vid vagn, ska i vart fall stövelskrapa finnas
- När personalutrymme anordnas i befintliga lokaler ska motsvarande standard gälla som för bodar. Om detta får till följd att takhöjden blir lägre än 2,4 m god tas detta

- Om avsteg behöver göras i övrigt ska en överenskommelse träffas mellan arbetsgivare och MB-grupp på arbetsplatsnivå eller, om sådan saknas, lokal facklig organisation

## Vagnstandard

För vagnar gäller ovan angivna standard för bodar, med följande undantag och särregleringar:

Allmänna krav

- Minst 3,0 m<sup>2</sup> per person (toalett ej inräknad)
- Minst 2,2 meter i takhöjd, dock godtas en lägre takhöjd i trailerbundna personalutrymmen (s.k. combivagnar)

Dusch i vagnar

- Om arbetet är smutsande eller svett drivande ska det finnas möjlighet till dusch. Dock måste duschen inte finnas just i samma vagn som rast- eller omklädningsutrymmet. Dusch kan exempelvis tillhandahållas vid annan närliggande etablering, i separat duschvagn eller på en närliggande fast anläggning
- Kravet på duschmöjlighet gäller dock inte om det med hänsyn till omständigheterna inte är rimligt att tillhandahålla en sådan

## Tillgänglighet och utrymning

Alla ska kunna utrymma arbetsplatsen på ett snabbt och säkert sätt i händelse av fara. Rutiner ska finnas för utrymning och utrymningsövningar ska genomföras. Det ska normalt finnas minst två av varandra oberoende utrymningsvägar. Utrymningsvägar, samt vägar och dörrar till utrymningsvägar, ska hållas fria från hinder så att de när som helst är fullt användbara.

## Energifrågor

Byggverksamhet förbrukar mycket energi. Åtgärder för att minska energiförbrukningen i bodar och andra typer av personalutrymmen blir allt viktigare, både av klimatskäl och på grund av ökande energipriser. Att personalutrymmena behöver ge en god komfort under raster och i samband med ombyte är också viktigt. Uppvärmningen sker ofta med direktverkande elradiatorer. För att minska energiförbrukningen är radiatorerna utrustade med termostater. Styrning av värmen med natt- och helgsänkning rekommenderas.



Alla kan medverka till en lägre energiförbrukning genom att ta ansvar för eller respektera inställningar av termostater och dygnsstyrning och släcka belysning i rum som inte används. Fönster och dörrar ska självklart inte stå öppna.

Fungerar inte termostater och styrutrustning så kontakta den som ansvarar för personalutrymmena på arbetsplatsen.

*I denna skrift har du nu fått ta del av information kring vad som gäller för tillfälliga personalutrymmen avseende den fysiska arbetsmiljön. Av stor vikt för en trivsam arbetsplats är dock även den psykosociala arbetsmiljön, dvs hur vi bemöter kollegor, kunder och andra människor runtomkring oss. Att vara respektfull, inkluderande, vänlig och hjälpsam bidrar till en välfungerande arbetsplats där man trivs, mår bra och kan utvecklas.*

