

Väg & Ban

Statistik

Sammanställning

2014-12-01



Statistik sammanställning SEKO Väg & Ban

I föreliggande rapport presenteras statistisk rörande väg- och ban. Bransch väg och ban omfattar medlemmar verksamma med byggande drift och underhåll av vägar och järnvägar samt med de tillhörande arbeten. Många uppgifter hänför sig till årliga medlemsenkäter som genomförts sedan 2004. I flera sammanhang nämns begreppet små och stora företag. Med små företag i denna rapport menas företag där Seko har färre än 100 medlemmar såvida inget annat nämns. Större företag - arbetsgivare med mer än 100 medlemmar. Med företag menas alla ingående bolag i Peab, Skanska och NCC koncernerna som ett företag.

De som jobbat med statistiken är Ulf Ohlin, Janne Pahlstad, Björn-Inge Björnberg och 2014 Magnus Kjellén på företaget Cloud Connected Sweden AB.

Innehåll

Väg- och ban - medlemmar på fem avtalsområden	3
Medlemsutvecklingen från 1949	3
Snabb strukturförändring vid byggande och underhåll av järnväg.....	4
Medlemsanslutning 1995-2014	4
Åldersstruktur	5
Yrkeskategorier	5
Bemanningen av arbetsplatsen	6
Anställningsvillkor.....	7
Anställningsformer.....	7
Arbetslöshet.....	7
Arbetstid och återhämtning.....	8
Övertid	9
Arbetsstidsförläggning – vilka ska avgöra	9
Nattarbete inom väg- och ban	9
Arbetsolyckor i byggindustrin	10
Arbetsjukdomar i byggindustrin.....	11
Arbetskadorna och arbetsjukdomar inom väg och ban 2013.....	12
Tillgång till personalutrymme	12
Lön	13
Förrättningsvillkor 2010.....	16
Beredskapstjänst 2012.....	17
Utbildningsbakgrund och kompetensutveckling 2011	17
Facklig organisation	18
Kommunikation.....	18

Väg- och ban - medlemmar på fem avtalsområden

Väg- och ban branschen kännetecknas av några få stora företag, samt ett stort antal småföretag som i stor utsträckning är underentreprenör till de stora företagen. Sekos medlemmar inom väg och ban finns i drygt 2000 företag. Arbetsgivare med fler än 100 medlemmar, var 2014 åtta stycken. Knappt hälften av medlemmarna (40 %) finns i de stora företagen.

Det finns 882 företag (43 % av företagen) med bara *en* medlem i. 1830 företag (90 % av företagen) har 1-10 medlemmar. Två kollektivavtal – Järnvägsinfrastrukturavtalet och Arbetsgivarverket är medarbetaravtal. Cirka 1400 medlemmar (6,8 %) är tjänstemän och återfinns inom Trafikverket och Infranord.

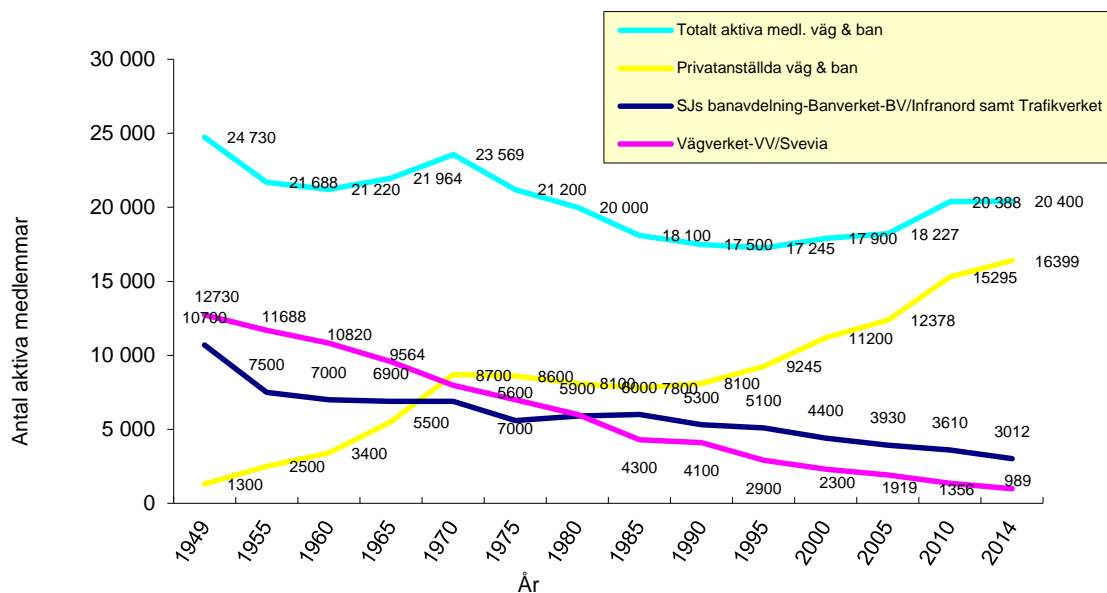
TABELL 1: MEDLEMSANTAL PÅ AVTALSOMRÅDEN OCH STÖRRE FÖRETAG, SEPTEMBER 2014

	Antal företag med Seko medlemmar	Antal medlemmar	Medlemmar/ företag	Andel
Väg- och Ban avtalet	884	12 546	14,2	62%
Skanska	6	1 225		6%
NCC	6	1 594		8%
Peab	11	1 014		5%
Svevia	1	1 701		8%
Strukton	2	484		2%
VR-Track	1	137		1%
Strabag	1	99		0%
Mindre företag	234	829	3,5	4%
TOTALT Sveriges Byggindustrier	262	7 083	27,0	35%
Övriga utan ag uppgift	0	3 029	--	15%
Hängavtalsbundna	622	2 434	3,9	12%
Maskinföraravtalet	1125	4 222	3,8	21%
Järnvägsinfrastrukturavtalet	5	1 733	346,6	8%
Infranord	1	1 701		8%
Övriga	4	32	8,0	0,2%
Arbetsgivarverket - Trafikverket	1	1 127	1 127	6%
Kanalavtal Almega	2	12	6,0	0,1%
Arbetslösa		760		3,7%
TOTALT bransch 2 2017		20 400	10	

Medlemsutvecklingen från 1949

Medlemsantalet sjönk från 24.700 år 1949 till 17.200 1995 (-30 %) med undantag av en tillfällig topp åren 1965-1975. Detta trots ett ökat byggande och inte minst ett dubblerat behov av väg och järnvägsunderhåll mot bakgrund av dubblerad trafik på väg- och järnväg under perioden. Minskningen beror främst på att maskiner tagit över många arbetsuppgifter. Anslutningsgraden har varit hög under perioden. Maskinförarna är den yrkesgrupp som ökat under alla år och som fortsätter öka.

DIAGRAM 1: MEDLEMSUTVECKLING 1949-2014



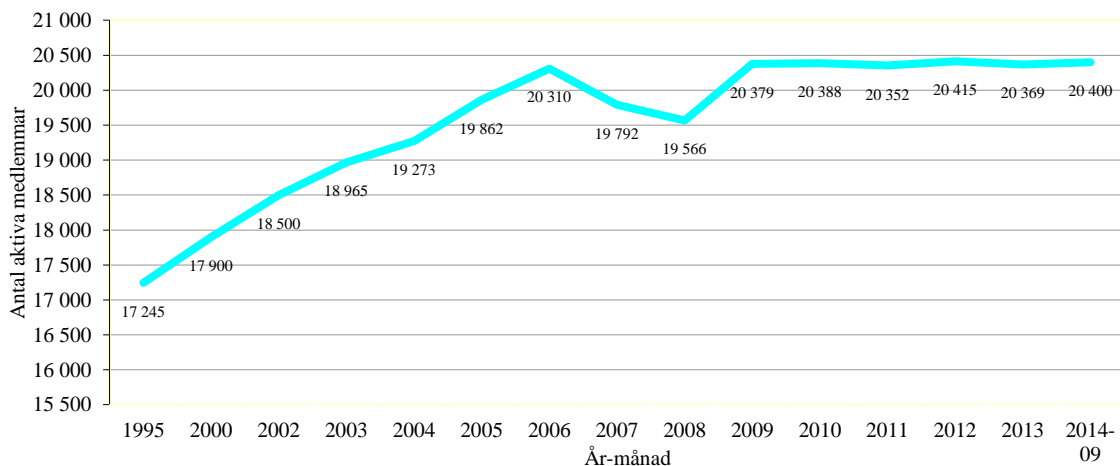
Snabb strukturförändring vid byggande och underhåll av järnväg

Allt byggande och underhåll avreglerades och konkurrensutsattes 1/1 2011. Fragmentiseringen av verksamheten satte fart. I februari 2011 hade Seko 3200 medlemmar inom 65 identifierade företag inom järnväg, varav 74 % av medlemmar i Infranord. I november 2014 var antalet aktiva medlemmar lika många men i 85 identifierade företag, varav i Infranord 53 % av medlemmarna.

Medlemsanslutning 1995-2014

Medlemsantalet har ökat med 3150 sedan bottenåret 1995. Det var en nedgång åren efter 2006 mot bakgrund av höjningen av a-kasseavgiften. Detta tapp var återtaget 2009. Medlemsanslutningen till Seko inom väg- och bans organisationsområde 2014 bedöms till 70 %. Andelen kvinnor i branschen 2014 var 4,2 %.

DIAGRAM 2: MEDLEMSUTVECKLING 1995 - 2014

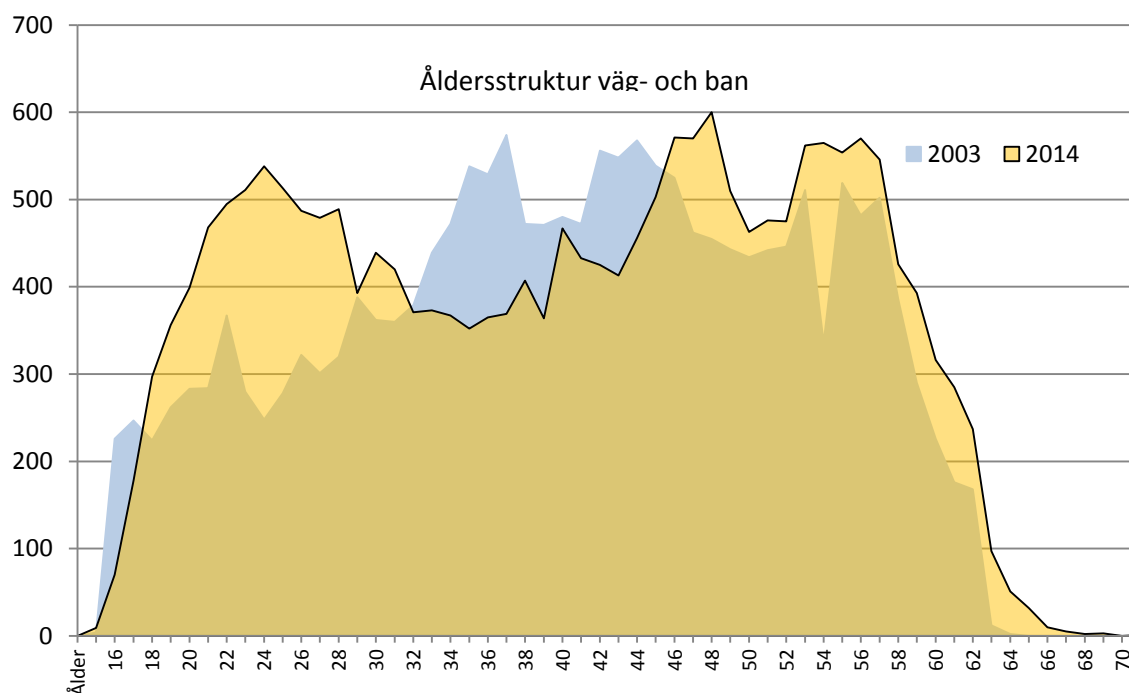


Åldersstruktur

Åldersstrukturen har förändrats under 2000-talet. 2003 var det betydligt färre yngre och äldre medlemmar än åldersgruppen 31-59 åringar. Under 2000-talet har det rekryterats många unga och få +30-åringar samtidigt som fler jobbar långt efter 60 års ålder. Detta har resulterat i...

- att 18-30 åringar varit 45 procent fler 2014 jämfört med 2003
- att andelen +59 åringar har ökat med 47 % under perioden.

DIAGRAM 3: ÅLDERSSTRUKTUR



Andelen unga och äldre har ökat med över 45 % under 2000-talet samtidigt som det totala medlemssantalet ökat med 10 %. Antal yrkesaktiva +65 åringar har ökat från en handfull 2003 till 200, året 2014.

TABELL 2: MEDLEMMAR I OLIKA ÅLDERSGRUPPER

Ålder	Andel	2003	Andel	2014	Förändring
15-30	20%	3 646	26%	5 289	45%
31-59	74%	13 704	65%	13 379	-2%
60-64	7%	1 246	8%	1 657	33%
65-80	0,1%	14	1%	201	1336%
Alla	100%	18 610	100%	20 526	10%

Yrkeskategorier

Att få beskrivet förändringar och status i olika frågor inom olika yrkeskategorier har varit efterfrågat i branschen. Utgångspunkten vid enkätundersökningarna har utgått från yrkesbenämningar i företagen. Yrkesindelningen har varit relativt lika i företagen men inte i alla stycken stämt med SSYK¹. Vi

¹ Standard för svensk yrkesklassificering, SSYK 2012 är ett system för gruppering av individers yrken. SSYK klassificerar personer efter de arbetsuppgifter som de utför.

har därför valt att inte indela yrken efter de officiella SSY-koder utan använt de definitioner som används i företagen för olika yrkeskategorier.

Antalet medlemmar i anläggningsarbete och vid järnvägen under perioden 2004-2014 har ökat med 1240 och beläggingsarbetarna har sjunkit med cirka 1800. Minskningen beror främst på att cirka 3000 som tidigare varit säsonganställda och övergått till tillsvidareanställning och arbetet därigenom koncentrerats kring färre personer.

TABELL 3: YRKEN 2014

	Antal ²	Andel
Beläggingsarbetare - alla typer av asfaltarbete som gjutasfalt, vägbeläggningar, maskin och handläggning eller vid asfaltverk, trafiklinjemålning	2 340	13,0%
Anläggningsarbetare - Markarbeten, kabelförläggning, stenarbeten, berg och sprängarbeten ovan jord, grundläggning, trä och betongarbete etc.	3 370	18,7%
Drift & underhåll på väg och där tillhörande arbeten	1 010	5,6%
Bergarbetare under jord - Alla förekommande arbeten inom underjordbergarbete, betongsprutning etc.	170	1,0%
Maskinförare - Lastmaskin-, grävmaskin-, pålmaskin-, bandschaktmaskin-, vägghyvel , teleskoptruck-, mobilkran-, tornkranförare, krossmaskinister etc.	3 560	19,8%
Bilförare - Förare av lastbil, traktor, dumper, truck etc.	840	4,7%
Vägtrafikvakt	190	1,0%
Bantekniker - Banarbete	1 030	5,7%
Spårsvetsare	590	3,3%
El-tekniker	640	3,5%
Signaltekniker	1 270	7,1%
Teletekniker	150	0,8%
Kontaktledningsmontör	150	0,8%
Förare av spårbundet fordon/arbetsmaskin	520	2,9%
Besiktningsman - järnväg	200	1,1%
Annat arbete inom järnväg	370	2,1%
Arbetsledare inom väg eller järnväg eller annan chefsbefattning	520	2,9%
Reparatör - arbete på verkstad eller förråd	290	1,6%
Annat arbete inom väg och ban	800	4,4%

Bemanningen av arbetsplatsen

För att få en uppfattning om hur det ser ut på arbetsplatsen när det gäller i vilken omfattning man har egen personal, underentreprenörer eller bemanningsanställda ställde vi frågor i 2014-års enkät. Hur bemanningen av den egna arbetsplatsen såg ut med följande svar där endast ett alternativ kunde anges:

31% - På min arbetsplats fanns bara anställd personal från min firma

48% - På min arbetsplats fanns anställd även personal från underentreprenörer

16% - På min arbetsplats fanns anställd även personal från underentreprenör samt från bemanningsföretag

5% - Inget enligt ovan

² Beräknat utifrån fördelningen i enkäten 2014.

Anställningsvillkor

Anställningsformer

En stor fråga under många decennier har varit anställningstryggheten och att hålla nere antalet tidsbegränsade anställningar. Vid Vägverket och Banverket (SJ) var säsongsanställning vanligt förekommande ända in på 60-talet. Under sjuttio och åttioalet blev de flesta tillsvidareanställda där. Det har dröjt ända fram till efter avtalsrörelsen 2007 som det börjar bli fler tillsvidareanställda bland de privatanställda. Tabellen avser anställda i entreprenadverksamma inom väg och ban, medlemmar inom Trafikverket finns inte med i underlaget. Siffrorna i tabellen bygger på medlemsenkäter. Antalet är sedan beräknade utifrån dessa.

TABELL 4: ANSTÄLLNINGSFÖRM

År <small>2006-2009 omfattas statistiken endast privatanställda</small>	Tillsvidareanställd	Säsongsanställning	Annan tidsbegränsad anställning	Antal med tidsbegränsad anställning
2006	67 %	28 %	5 %	4830
2007	68 %	28 %	4 %	4500
2009	84 %	10 %	5 %	2200
2010	89 %	5 %	6 %	2100
2011	90 %	5 %	5 %	1800
2012	91 %	5 %	4 %	1700
2013	87 %	7 %	6 %	2000
2014	83 %	8 %	9 %	3200

Det skiljer sig i anställningstryggheten mellan små och stora företag. Både säsongs- och konjunktursvängningar påverkar främst anställda i mindre företagen. Andelen tillsvidareanställda är generellt 10 procentenheter högre i stora företag. I de stora företagen är spannet 90-94 % tillsvidareanställning och i de små 80-86 % under åren 2010-2014.

TABELL 5: ANSTÄLLNINGSFÖRM I STORA OCH SMÅ FÖRETAG

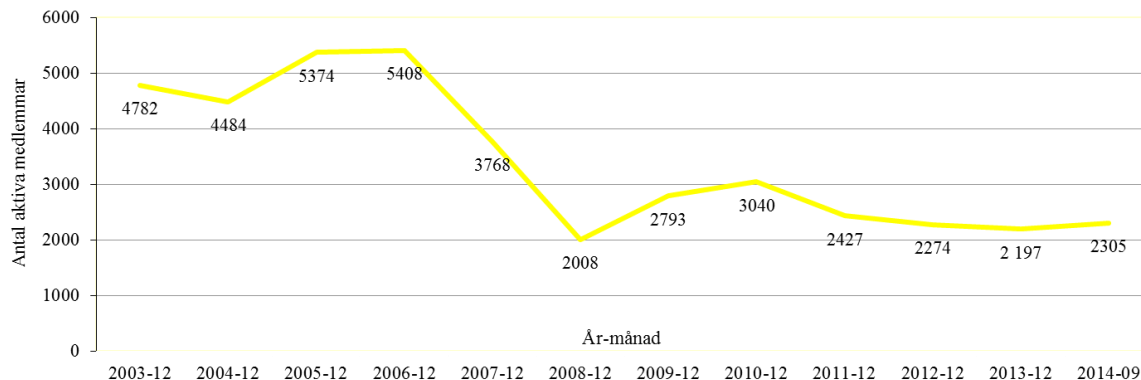
	Tillsvidareanställd i...		Säsongs anställning i...		Annan tidsbegränsad anställning i...	
	Stora	Små	Stora	Små	Stora	Små
2010	93%	83%	4%	7%	3%	10%
2011	92%	86%	5%	6%	2%	9%
2012	94%	86%	4%	8%	2%	6%
2013	91%	86%	5%	6%	4%	8%
2014	90%	80%	5%	10%	5%	10%
Diff över tid i % enheter:	4%	6%	1%	4%	3%	4%

Arbetslöshet

Vinterarbetslösheten har varit stor i väg och ban branschen. Den har legat mellan 20-30 procent beroende på konjunktur ända fram till 2007. Förändringar i Väg- och Banavtalet 2007 medförde att

antalet säsongsanställda minskade och antalet tillsvidareanställda ökade. Därigenom pressades antalet medlemmar som under året nyttjat a-kassan ner till runt 10-15 % under perioden 2008-2014.

DIAGRAM 4: ANTAL MEDLEMMAR SOM UPPBURIT A-KASSA UNDER ÅRET



Att gå från säsongsanställning till tillsvidareanställning upplevdes som positivt eller oförändrat av 86 % enligt en undersökning³ bland medlemmar 2009 som fått ändrad anställningsform. En person i undersökningen angav att det blev sämre. Det som upplevdes som positivt angavs trygghet i anställningen, skönt och slippa a-kassa och arbetsförmedling samt jämnare lön året runt. För att få en uppfattning om årsinkomsten påverkats frågades efter taxerade förvärvsinkomsten som redovisats till Skattemyndigheten. De flesta gick över från säsong till tillsvidareanställning från taxeringsåret 2007 till 2008. Den sammantagna inkomstminskningen var 1,5 %, från 377.039 kr till 371.984 kr. På frågan om någon trots försämrad årsinkomst vill gå tillbaka till säsonganställning, var det ingen som ville det.

Arbetstid och återhämtning

För en hållbar arbetssituation är arbetstiden och återhämtningen en av det viktigaste. I 2014 års medlemsundersökning ställdes några frågor kring detta.

TABELL 6: ARBETSTIDENS FÖRLÄGGNING

Jag jobbade den senaste veckan i huvudsak ?	Andel	Antal medlemmar
Dagtid	81,0%	14 780
Natt - Någon arbetstid förlagd till tiden kl. 22-05	12,8%	2 340
Tvåskift	1,2%	220
Treskift	0,5%	90
Annan skiftform	2,4%	450
Inte alls	1,3%	240
Inget ovan	0,7%	140

³ Seko rapport 2009. "Hur blev det med fastare anställning och årsarbetstid ?"

Övertid

Att övertid använts flitigt inom väg- och ban har varit känt. Frågan ”**Enligt kollektivavtalen ska arbetsgivaren och du vara överens om man ska jobba övertid. Senaste månaden har min veckoarbetstid i genomsnitt varit?**” svarade:

- 9 % att de jobbade **mindre än 40 timmar** per vecka,
- 46 % att de jobbade **40 timmar per vecka** och
- 45 % att de jobbade **övertid**.

De som jobbade mindre än 40 timmar var skift och nattarbetande som enligt avtal ska ha kortare veckoarbetstid.

Endast 13 % av medlemmarna tycker att det blir för mycket övertid. På frågan ”Mina arbetstider gör att det får negativa konsekvenser på privatlivet?” vart svaren:

- 48% Inte alls
- 38% Lite
- 13% Mycket, exempelvis svårt med att få ihop umgänget med familjen
- 1% Våldigt mycket, har ex. medfört skilsmässa.

Det är bra om man har möjlighet att påverka sin egen arbetstid. På frågan ”**I vilken utsträckning har du möjlighet att påverka arbetstidens förläggning?**” vart svaren:

- 34% Inte alls, det är arbetsgivaren som beslutar ensidigt
- 46% Arbetsgivaren tar hänsyn till mina synpunkter
- 21% Jag kan i stor utsträckning bestämma själv

Arbetstidsförläggning – vilka ska avgöra

Avtalen säger att: Ordinarie dagarbetstid kan arbetsgivaren lägga ut mellan kl.06.00-17.30 helgfri måndag till fredag. Skall arbetstiden läggas utanför den perioden krävs överenskommelse med lokalt fack. Arbetsgivaren vill i större utsträckning komma överens med berörd personal istället om annan arbetstidsförläggning. 59 % av medlemmarna svarade ”Att det även i fortsättningen ska lokala facket förhandla om annan arbetstidsförläggning än kl.06.00-17.30”.

Nattabete inom väg- och ban

I en undersökning 2008 visade det sig att hälften av medlemmarna inom väg och ban jobbar någon gång natt under ett år. I september 2014 jobbade 14 % natt. Dessutom jobbade någon procent treskift och annan skiftgång som torde gå in som nattarbete. Cirka tusen⁴ medlemmar (5%) jobbar natt mer en tredjedel av året. Något hundratal jobbar natt året om.

För att få en uppfattning om hälsotillståndet och effekterna av nattarbetet inom de mest exponerade grupperna inom väg och ban genomfördes en enkätundersökning i dessa medlemsgrupper under hösten 2008. Undersökningen gjordes i ett urval av arbetsplatser på 19 företag med 1300 medlemmar som arbetade natt. Av de svarande (420) var hälften i väg och hälften i järnvägsarbete.

Resultatet av enkäten visar att respekten för gällande regler som syftar till att ge den enskilde återhämtning, är låg. Detta har visat sig i tydligt negativa konsekvenser på de anställdas hälsa i de grup-

⁴ Enligt medlemsundersökning 2008

per som ges mindre återhämtning. Vidare erbjuds bara hälften av nattarbetande möjligheten att kolla upp sin hälsa genom medicinsk kontroll. De anställda oroas av de negativa konsekvenserna på hälsan av det ökande nattarbetet.

Hur följs gällande regler?

- Endast var 6:e nattarbetande får besked i avtalad tid (senast 14 dagar före) om arbetstidsförläggningen till natt
- Fyra av tio nattarbetande får kortare veckovila än 48 timmar
- Över hälften av de nattarbetande har varken erbjudits eller genomgått särskild hälsoundersökning

Innebär det förhöjd risk att vara nattarbetande?

Var tredje (36 %) har någon av de typiska medicinska negativa effekterna av nattarbete som sömn-, mag-, tarmproblem, diabetes eller hjärt- och kärlsjukdom. Framförallt fanns ökad frekvens hos de med mindre än 36 timmars veckovila, hjärt- kärlsjukdom (9,3 %) och diabetes (2,3 %).

De med längre veckovila har lägre frekvens av diabetes och hjärt- kärlsjukdom...

- Hos de med mer än 84 timmar veckovila finns ingen med hjärt- kärlsjukdom.

Arbetstidens längd betyder mycket – De med kortare arbetspass än 10 timmar...

- Har hälften så hög frekvens av hjärt- kärlsjukdom
- Har hälften så många mag- och tarmproblem

De som fått varsel om arbetstidsförläggning till natt 14 dagar före...

- finns inga med hjärt- kärlsjukdom (övr. 4 %)
- har 1,5 % diabetes (2,5 % vid mindre än 4 dgr varsel om förläggning)
- har färre sömnproblem

Trots allt trivs 58 % eller tycker det är "ok" att jobba natt.

Arbetsolyckor i byggindustrin

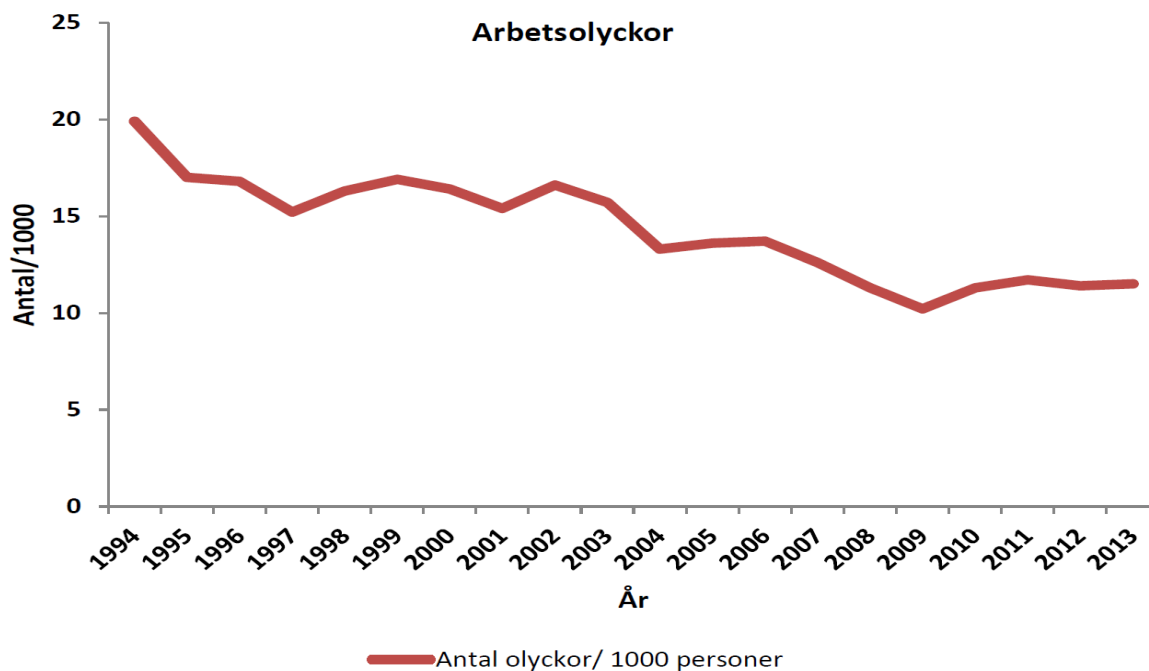
Byggindustrins Centrala Arbetsmiljöråd⁵ - BCA tar fram årlig rapport gällande arbetsskador inom byggindustrin⁶.

Diagram nedan visar utvecklingen av olycksfallsfrekvensen (olyckor per 1000 sysselsatta i hela byggbranschen, röd linje) de senaste tjugo åren. Frekvensen har varit i stort sett avtagande sedan 1994. Efter en stadigt sjunkande frekvens åren 2007-2009 till nivåer som är de lägsta någonsin, har en mindre uppgång inträffat 2010 och 2011 följt av en utplaning på relativt konstant nivå.

⁵ [BCA](#) är ett samråds- och samarbetsorgan i arbetsmiljöfrågor mellan Sveriges Bygginstrumenter, Byggnads och SEKO Väg o ban.

⁶ [Arbetskadorna inom byggindustrin 2013](#), Björn Samuelsson.

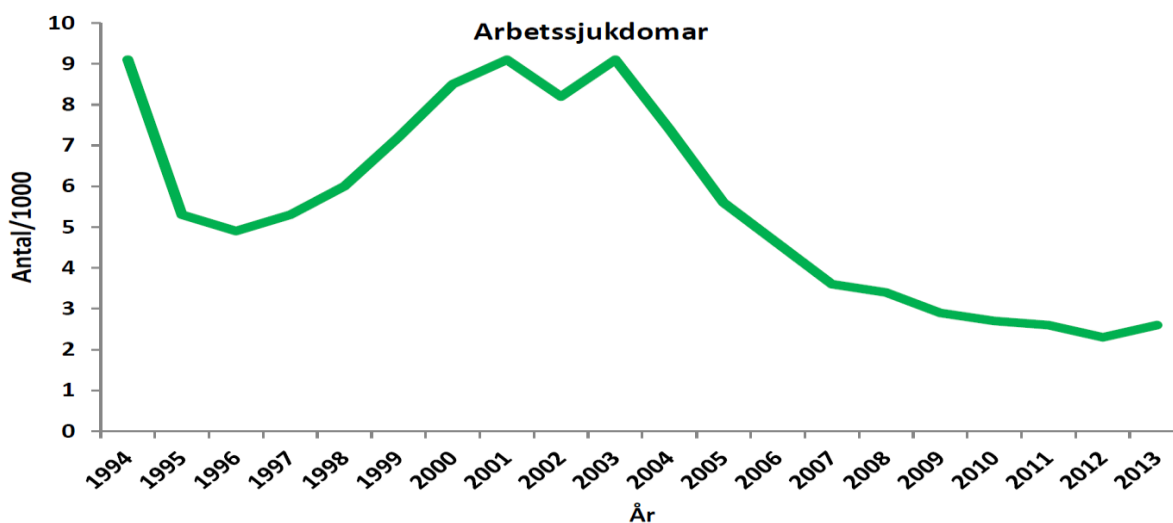
DIAGRAM 5: ARBETSOLYCKOR HELA BYGGBRANSCHEN



Arbetsjukdomar i byggindustrin

Diagrammet nedan visar att den stadiga ökningen av antalet arbetsjukdomar som pågick 1996-2001 planade ut och därefter vände till en markant och stadig nedgång fram till 2013. Denna nedgång har succesivt fortsatt till historiskt lägsta nivåer. Frekvensen av arbetsjukdomar har från 2003 till 2013 minskat med 75 %. Frekvensen för det senaste året, 2013, har för första gången på tio år ökat något jämfört med det närmast föregående året. Intressant är att nedgången har varit stabil oberoende av relativt kraftiga svängningar i konjunkturen under den aktuella perioden.

DIAGRAM 6: ARBETSSJUKDOMAR HELA BYGGBRANSCHEN



Arbets-skador och arbetssjukdomar inom väg och ban 2013

På Sekos medlemsenkät 2013 svarade 8 % att man råkat ut för en arbetsolycka/arbetssjukdom under det senaste året. Det skulle betyda cirka 80 skador per 1000 personer (17 skador i snitt i hela byggindustrin). Genom detta ådrog sig 4 %, 1-14 sjukskrivningsdagar och 4 % mer än 14 dagars sjukskrivning av de svarande. 6 % hade gjort en arbetsskadeanmälan till Försäkringskassan.

Tillgång till personalutrymme

Arbetstagare ska ha tillgång till utrymme för förvaring av privata kläder, omklädningsrum, när arbetet är smuts- eller svett drivande ha tillgång till dusch, toalett och matrum. Detta regleras i arbetsmiljölagen och Arbetsmiljöverkets föreskrift AFS 2009:2 Arbetsplatsens utformning samt kollektivavtal reglerar vilka krav som ställs på personalutrymmen.

2013 års medlemsenkät gav att...

- 70 % hade personalutrymme med lunchrum och utrymme för ombyte
- 65 % hade tillgång till dusch
- 24 % duschade innan de åkte hem

Lön

Första halvan av 1900-talet var den dominerande löneformen ackord. Hos de statliga arbetsgivarna försvann ackordet under 60-talet. 1996 infördes möjligheten att tillämpa månadslön för privatanställda samtidigt som ackord som huvudlöneform togs bort. Andelen med månadslön har ökat kraftigt under 1990 och 2000-talet. 2004 hade 46 % månadslön och 2013, 78 %.

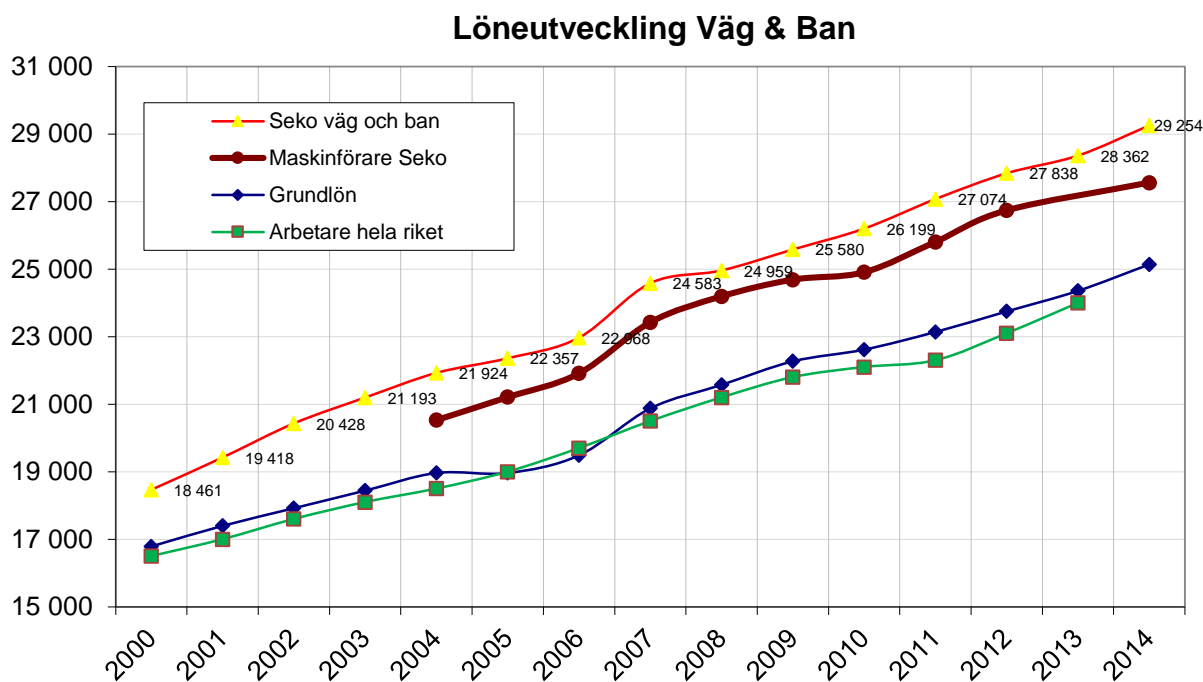
Det är nu de lokala parterna som ska förhandla om lön. Lönesystem kan bestå av olika kriterier men får inte understiga i riksavtalet angivna grundlöner. Utfallet blir olika beroende förutsättningarna i det enskilda företaget.

Löneutvecklingen sedan 2000

Löneutvecklingen har Seko följt sedan 2004 genom medlemsenkäter.

- Löneutvecklingen har varit jämn över åren 2000-2014, nästan linjär över tid
- 11.570 kronor har lönen ökat under perioden 2000-2014. Utav detta är centralt överenskomna löneökningarna var 8.106 kronor. 30 % av löneutvecklingen var lokala påslag, eller 3.470 kr/månad.
- Grundlönen har senaste femton åren tangerat snittlönen för arbetare i Sverige – grön linje

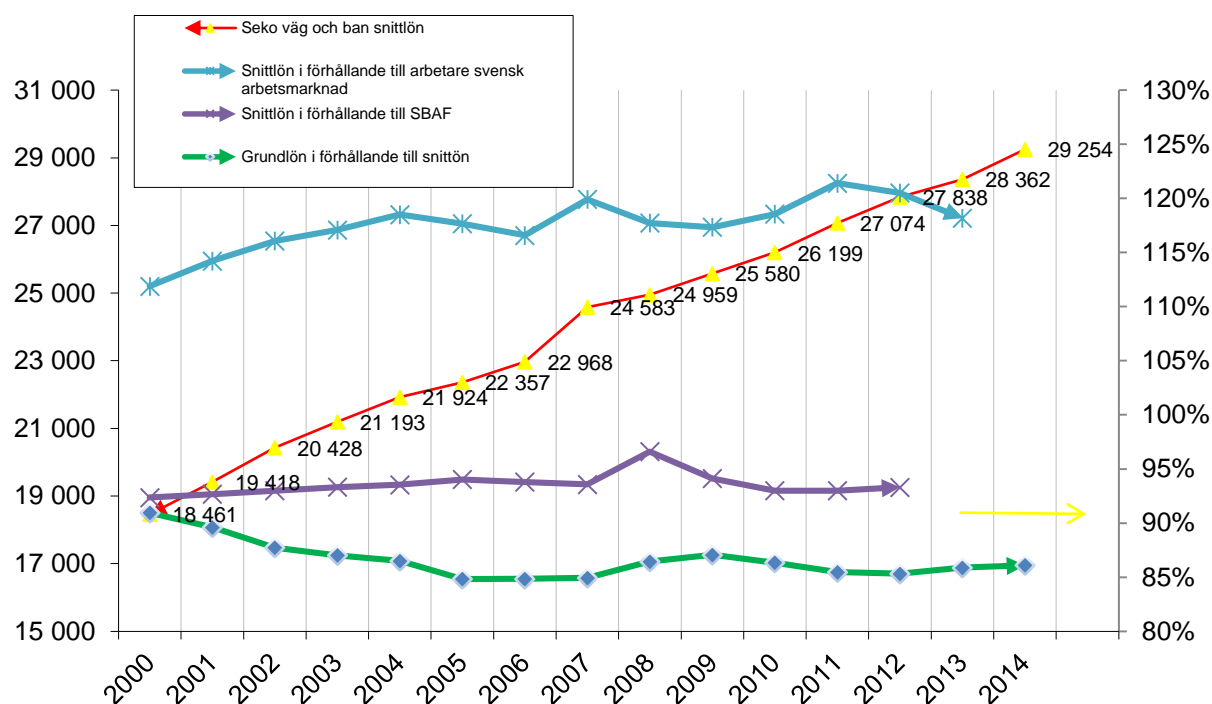
DIAGRAM 7: LÖNEUTVECKLING VÄG OCH BAN



I diagram 8 ser man löneutvecklingen i relation till andra är stabil.

- Snittlönen lönen har ökat från 2000 till 2013 med 6 % mer i förhållande till arbetare på svensk arbetsmarknad.
- Löner följer övriga i branschen över tid ca 95 % - lila linje
- Grundlön balanserar kring 86 % av snittlön – grön linje

DIAGRAM 8: VÄG & BAN SNITTLÖN I RELATION



Lönen i olika yrken

Snittlönen per yrke utgår från vad medlemmen angivit i medlemsenkäten. När det gäller angivet yrke se tabell 4.

TABELL 7: LÖNER PER YRKESGRUPP 2014-09

Yrke	Månadslön	Timlön
Bergarbetare under jord	40 664	233,70
Arbetsledare inom väg eller järnväg	35 515	204,11
Förare av spårbundet fordon/arbetsmaskin	31 378	180,33
El-tekniker	31 101	178,74
Kontaktledningsmontör	30 584	175,77
Belägningsarbetare	30 314	174,22
Signaltekniker	30 258	173,90
Annat arbete inom järnväg	30 111	173,05
Teletekniker	29 785	171,18
Besiktningsman - järnväg	29 660	170,46
Spårsvetsare	29 477	169,41
Anläggningsarbetare -mm	29 310	168,45
Genomsnittslön väg- och ban	29 254	168,13
Reparatör – arbete på verkstad eller förråd	29 230	167,99
Annat arbete inom väg och ban	28 707	164,98
Drift & underhåll på väg	28 064	161,29
Bantekniker - Banarbete	27 892	160,30
Maskinförare	27 557	158,37
Bilförare	26 826	154,17
Vägtrafikvakt	22 652	130,18
Grundlön övrig arbetare	22 126	127,16

Snittlön i företagen

Företagen har olika inriktning med tyngdpunkt på olika yrkesgrupper i sin verksamhet vilket åter-
 speglas i olika snittlöner.

TABELL 8 SNITTLÖN I NÅGRA FÖRETAG

Företag	Månadslön	Timlön
Strabag	37584	216,00
NCC Construction	31275	179,74
Infranord	31119	178,84
Skanska Sverige	30790	176,95
Strukton Rail	30380	174,60
Peab Asfalt	30360	174,48
NCC Road	29309	168,44
Skanska Asfalt & Betong	29305	168,42
Genomsnittslön väg- och ban	29254	168,13
VR-Track	29070	167,07
Peab AB	28516	163,89
Genomsnittslön övriga arbetsgivare (mindre företag)	28369	163,04
Svevia	28265	162,44
Swerock	28109	161,55
Bemanningsföretag	28021	161,04

Lön i små och stora företag

Konkurrensen är hård i underentreprenadledet där de mindre företagen finns. Lönen är lägre i små
 företag. Dock förändras inte differensen märkbart över tid.

TABELL 9: LÖN I SMÅ OCH STORA FÖRETAG

KR/TIM RESPEKTIVE KR/MÅNAD

År	Alla	Större företag	Små företag	Differens i kronor	Differens i procent
2009	25 580 147,01	27 019 155,28	25 342 145,64	1 677 9,64	6,6%
2010	26 199 150,57	27 287 156,82	25 406 146,01	1 881 10,81	7,4%
2011	27 074 155,60	28 004 160,94	26 380 151,61	1 624 9,33	6,2%
2012	27 753 159,50	28 232 162,25	27 105 155,78	1 127 6,48	4,2%
2013	28 390 163,16	28 970 166,49	27 640 158,85	1 330 7,64	4,8%
2014	29 254 168,13	30 084 172,90	28 369 163,04	1 715 9,86	6,0%
Förändring sedan	3 674	3 065	3 027	38	Medel
året 2009:	21,11	17,61	17,40	0,22	5,9%

Förrättningsvillkor 2010

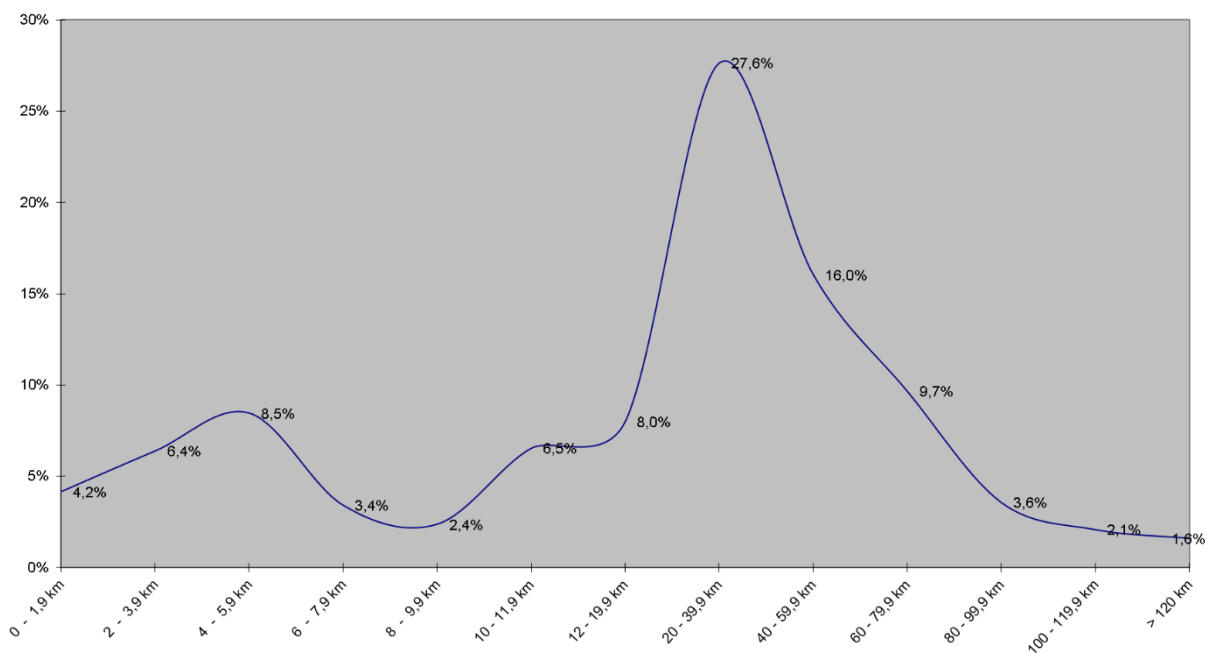
Var tionde medlem har en fast anläggning som arbetsplats eller har det som utgångspunkt i sitt arbete (tjänsteställe).

För övriga utgörs bostaden tjänsteställe varifrån resor och traktamenten beräknas. Arbetsplatserna kännetecknas för dessa av korta och långa projekt, ständigt nya arbetsplatser. Dagliga resor hem, ibland bo kvar på förrättningsorten. Förutsättningarna för boende skiftar kraftigt. Från goda möjligheter med hotell eller bra uppställningsplatser för husvagn, till långt bort i skogen långt från el och vatten anslutningar. 2010 ställdes frågor kring resor och förrättning villkor. Bland de 90% som har bostaden som tjänsteställe var förhållandena enligt följande:

- 69 % reste hem varje dag och genomsnittresan var 33,4 km enkel väg
- 17 % bodde kvar på förrättningsorten och stod för boendet själv
- 14 % bodde kvar på förrättningsorten och arbetsgivaren tillhandahöll boende

Två tredjedelar reser dagligen mellan 2 och 9 mil enkel resa.

DIAGRAM 9: DAGLIG HEMRESA



Hos de som ordnade boendet själv var det de vanligaste boendena...

- Husvagn 78 %
- Lägenhet 8 %
- Vandrarhem 5 %

När arbetsgivaren stod för boendet var vanligast...

- Hotell 28 %
- Husvagn 22 %
- Lägenhet 11 %
- Vandrarhem 11/%
- Bostadsbarack 10 %
- Campingstuga 9 %

Beredskapstjänst år 2012

Beredskapstjänst – tid utom arbetstid då medarbetaren ska vara anträffbar och kunna nås på telefon och inom en viss tid kunna rycka in att arbeta - ökar med tiden. För att få en uppfattning om omfattningen ställdes frågor i medlemsenkäten 2012 om detta. Denna visade:

- 23 % hade haft beredskap under det senaste året, vilket betyder cirka 4400 medlemmar.
- Spännvidden var stor hur många veckor man haft beredskap, 7,7 veckor var medeltalet.

Utbildningsbakgrund och kompetensutveckling 2011

Kompetenskraven på yrkesarbetare ökar. 2011 ställdes frågor i medlemsenkäten om utbildningsbakgrund och vilken omfattning man fick kompetensutveckling i företaget.

- 68 % hade gymnasiebakgrund – se tabell
- 2,2 % högskoleutbildning

29 % hade under de senaste fem åren fått någon form av utbildning i företaget. Under det senaste året hade 16 % genomgått företagsutbildning, då i snitt 4,8 dagar.

TABELL 10: UTBILDNINGSBAKGRUND VÄG- OCH BAN MEDLEMMAR

Gymnasieskola Bygg & anläggning	14,0%
Gymnasieskola Transportteknisk	6,3%
Gymnasieskola EI/Teleteknisk	11,9%
Gymnasieskola annat Ex: Verkstad, fordon, lantbruk & trädgård	36,3%
Högskola	2,2%
Inget svar	<u>29,3%</u>
Summa:	100,0%

Facklig organisation

Seko är facklig motpart i mer än 2000 arbetsgivare inom väg och ban. Hälften av medlemmarna har ingen facklig företrädare på arbetsplatsen, då företräds man av någon av förbundets funktionärer. När företagets organisation förändras krävs det ofta att den fackliga strukturen också måste förändras.

Sekos lokala organisation utgjordes i september 2014 av 19 klubbar inom branschen och 5 förhandlingsorganisationer samt lokalfunktionärer på 13 kontor.

1419 medlemmar har ett fackligt uppdrag, vilket betyder att var 14 medlem har ett fackligt uppdrag. Det finns 766 skyddsombud, vilket ger ett skyddsombud på var 25 medlem.

Kommunikation

Det ställs krav på att organisationen informerar. I en undersökning 2013 sa medlemmarna...

- Att 70 % brukar läsa tidningen Vägbanan
- Att 33 % har sökt information på SEKO.SE

